

Caracol Shower Kit

Kit de ducha Caracol

Technical data sheet/Ficha Técnica - Rev.: 0.05/19
Ref.: 67787/67788



Caracol Shower Kit

- Kit for mounting design shower, composed of a shower tray and curved modular boards (50 mm).
- Suitable for direct tiling with ceramic, mosaic or different decorative finishes.
- Resistant to water, thermal and acoustic insulation.
- Available with **left** (ref.: 67788) or **right** (ref.: 67787) entrance.

Product description

Shower Kits, are prefabricated elements with a rigid core of expanded polystyrene, coated on both sides by a polymer mortar reinforced with a glass fiber mesh reinforcement, the combination of these materials contributes to the system a high insulating capacity, very good mechanical resistance, waterproof and very easy to handle due to its low weight. These assembled elements give rise to floor-standing shower cabins suitable for the final coating.

- Shower tray, waterproofed, is supplied with the slopes already created and **with a horizontal drainage system incorporated**. With a perimetral groove to fit the walls.
- 60 mm screed
- Curved modular boards once assembled create the perimeter shower enclosure, with high mechanical and water resistance. Lightweight and easy to handle for the integration of plumbing and faucets. They are supplied in thickness of 50 mm, tongue and groove, with lateral recesses, numbered and their position is identified.
- **Assembly Accessories Kit N.4** (code 72040) included:
 - 4 un. cod. 71626 - Joint Mortar **MJ-73** (5 kg),
 - 1 un. cod. CINTA1010 - Adhesive Fiberglass Tape (10 cm x 45 m),
 - 1 un. cod. 71627 - Waterproofing Mortar **IMPER 2K** (8kg),
 - 4 un. cod. 71933 - Polymer Adhesive (290 ml),
 - 1 un. cod. 1040/1 - Wall Plastic Plug 50 mm (15 un.)

Applications

The **Caracol Shower Kits** are composed of elements for the execution of showers at ground level, unifying the adjacent floor.

Kit de ducha Caracol

- Kit para montaje de duchas de diseño, compuesto por un plato de ducha y paneles modulares (50 mm).
- Apto para revestimiento directo con cerámica, mosaico o diferentes acabados decorativos.
- Resistente al agua, aislante térmico y acústico.
- Suministrable con entrada a **izquierda** (ref.: 67788) o **derecha** (ref.: 67787).

Descripción del producto

Los **Kits de ducha prefabricadas**, son elementos prefabricados con un núcleo rígido de poliestireno expandido revestido en ambas caras por un mortero polimérico reforzado con una armadura de fibra de vidrio, la combinación de estos materiales aporta al sistema una elevada capacidad aislante, muy buena resistencia mecánica, impermeabilidad y muy fácil manejo debido a su bajo peso. Estos elementos ensamblados dan lugar a cabinas de ducha de diseño a ras de suelo aptas para el revestimiento final.

- Plato de ducha, impermeabilizado, con las vertientes ya creadas y **con desagüe horizontal incorporado**. Con los rebajes realizados para encajar las paredes.
- Recrecido de 60 mm
- Los paneles modulares curvos una vez ensamblados crean el cierre perimetral de la ducha. Ligeros y de fácil manipulación para la integración de la fontanería y grifería. Se suministran en espesor de 50 mm, machihembrados y con rebajes laterales, numerados e identificada su posición.
- **Kit de accesorios para montaje N°4** (código 72040) incluido:
 - 4 ud. cód. 71626 - Mortero para juntas **MJ-73** (5 kg),
 - 1 ud. cód. CINTA1010 - Cinta de fibra de vidrio autoadhesiva (10 cm x 45 m),
 - 1 ud. cód. 71627 - Mortero Impermeable **IMPER 2K** (8 kg),
 - 4 ud. cód. 71933 - Adhesivo Polímero (290 ml),
 - 1 un. cod. 1040/1 - Taco de plástico 50 mm (15 unidades)

Aplicaciones

Los **Kits de Ducha Caracol** están compuestos por elementos para la ejecución de duchas a ras de suelo, unificando el revestimiento adyacente.

Installed in buildings where the presence of architectural barriers is regulated, housing adapted to disabled people, hotels, spa, gyms... in general whenever comfort is desired, aesthetic effect, and a modern concept of modular construction. Once coated, they withstand exposure to moisture and constant contact with water in areas where cleaning and continuous use demand.

Recommendations for use and installation

Support conditions: the supports must be firm, with sufficient load capacity to the intended, clean and without parts disintegrable, free of vibrations and with all movements of settling, deformation or shrinkage already overcome. Minimum requirement 3 mm/m.

Thanks to its low weight, it is not necessary any reinforcement in the support, only the preparation for the placement with the desired dimensions.

Installation: refer to the **Shower Kit Installation Guide** and **Product Technical Data Sheets**.

Recommended Coating: the elements that make up the caracol shower kit have a smooth, uniform and textured surface that guarantees the adhesion of the final decorative coverings: mosaics, ceramics, microcemento, synthetics... suitable for being coated without pretreatment, except as indicated by the coating manufacturer.

We recommend the use of **cementitious adhesive type C2 TE S1** according to **EN 12004, MALLOR SUPERFLEX POOL**, and cementitious grout, except in installations of public use that receive loads greater than 1.5 kg/cm², which must be coated and jointed with reactive adhesive **type R** according to **EN 12004, MALLOR EPOXI**.

With the product **MALLOR MJ-73** it is possible to perform a surface plastering until obtaining an admissible texture for painting.

Precautions

- During the installation and coating process, protect the upper face of the shower tray against perforations and impermeability deterioration.
- Avoid contact with solvents, or products containing them.
- Avoid prolonged contact with temperatures above 70°C, fire or sparks in the vicinity.
- If a repair of the surface is necessary, apply a layer of **Mortar joint treatment MALLOR MJ-73**.

Supply and storage

They are supplied packed in cardboard box, on pallet with plastic shrink.

Keep away from direct sunlight, moisture or weathering.

Avoid punctual or heavy loads that cause punching or deterioration.

There is no expiration date.

Instaladas en construcciones en las que esté regulada la presencia de barreras arquitectónicas, viviendas adaptadas a personas incapacitadas, hoteles, spa, balnearios, gimnasios... en general siempre que se desee comodidad, elevado efecto estético, y un moderno concepto de construcción modular. Una vez revestidos, soportan sin deterioro la exposición a la humedad y al contacto constante con agua en áreas donde la limpieza y el uso continuo lo exigen.

Recomendaciones de uso e instalación

Condiciones del soporte: los soportes deben ser firmes, con suficiente capacidad de carga a la prevista, limpios y sin partes disgregables, exentos de vibraciones y con todos los movimientos de asentamiento, deformación o retracción ya superados. Planeidad mínima exigible 3 mm/m.

Gracias a su bajo peso, no es necesario ningún tipo de refuerzo en el soporte, sólo la preparación para la colocación con las dimensiones deseadas.

Instalación: consultar la **Guía de Instalación de kit de duchas** y las **Fichas Técnicas de Producto**.

Revestimientos recomendados: los elementos que componen el Kit de ducha caracol presentan una superficie lisa, uniforme y texturada que garantiza la adherencia de los revestimientos decorativos finales: mosaicos, cerámicas, microcemento, sintéticos... apta para ser revestida sin tratamiento previo, salvo en caso indicado por el fabricante del revestimiento.

Recomendamos utilizar **adhesivo cementoso tipo C2 TE S1** según **EN 12004, MALLOR SUPERFLEX POOL**, y grout cementosos, excepto en instalaciones de uso público que reciban cargas superiores a 1.5 kg/cm², que deberán ser revestidas y rejuntadas con adhesivos reactivos **tipo R** según **EN 12004, MALLOR EPOXI**.

Con el producto **MALLOR MJ-73** es posible realizar un enlucido superficial hasta obtener una textura admisible para pintar.

Precauciones

- Durante el proceso de instalación y revestimiento, proteger la cara superior del plato de ducha frente a perforaciones y deterioros de la impermeabilidad.
- Evitar el contacto con disolventes, o productos que los contengan.
- Evitar el contacto prolongado con temperaturas superiores a 70°C, fuego o chispas en su proximidad.
- En caso de ser necesaria una reparación de la superficie, aplicar una capa de **Mortero tratamiento de juntas MALLOR MJ-73**.

Suministro y almacenamiento

Se suministran embalados en caja de cartón, sobre palet retractilado.

Alejar de acción directa del sol, de la humedad o de la intemperie. Evitar cargas puntuales o pesadas que provoquen punzonamiento o deterioros.

No tiene fecha de caducidad.

Handling and security

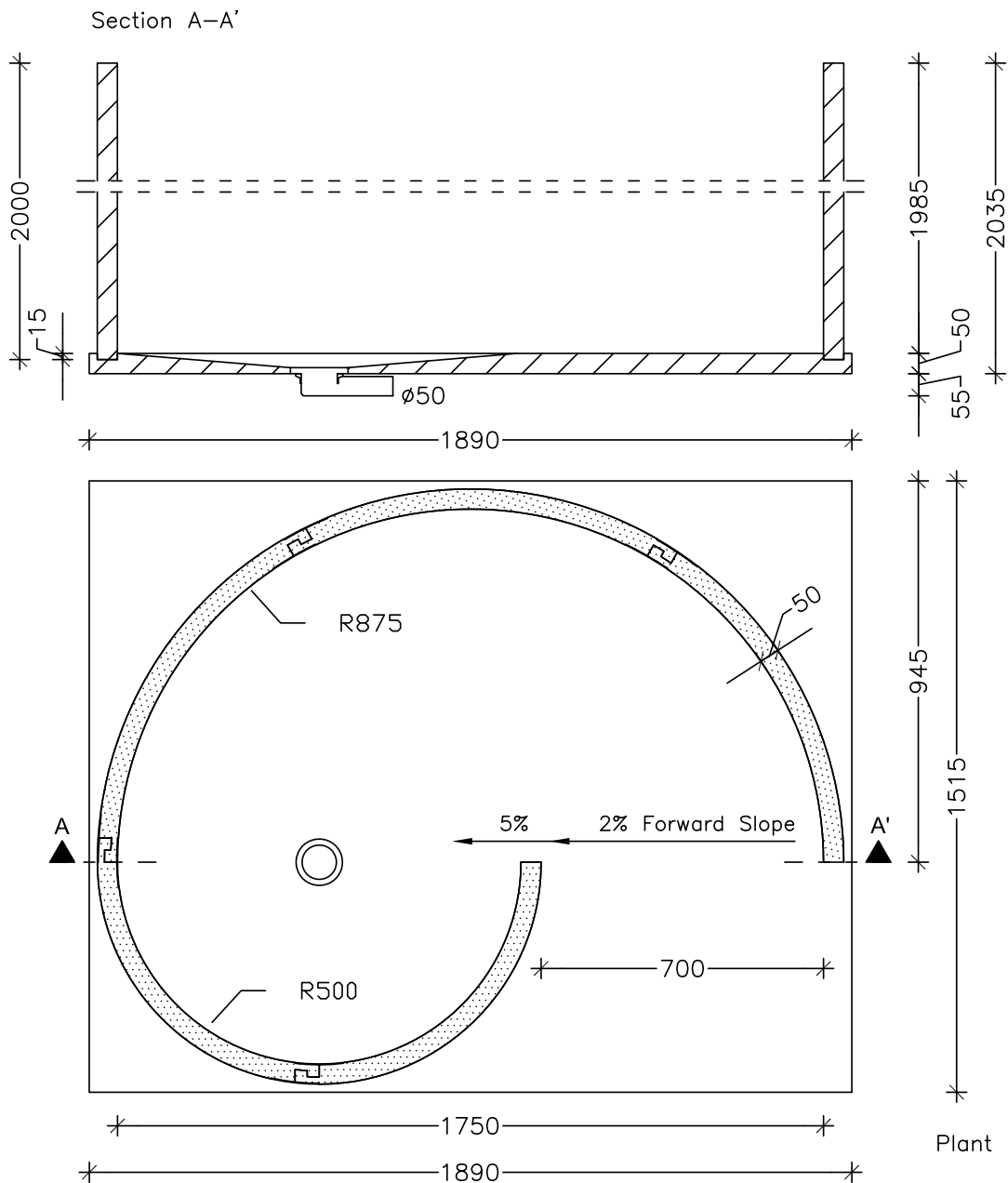
Establish normal safety conditions on site during handling.
For more information request the safety data sheets.

Manipulación y seguridad

Establecer las condiciones normales de seguridad en obra durante la manipulación. Para mayor información solicitar las fichas de datos de seguridad.

Technical characteristics / Características técnicas

Dimensional specifications / Especificaciones Dimensionales



Technical specifications

Core: High Density rigid expanded polystyrene core (EPS), CFC and HCFC free and fire retardant additive incorporated, in accordance with **EN 13163**.

Especificaciones Técnicas

Núcleo: espuma rígida de poliestireno expandido (EPS) libre de CFC y HCFC y con aditivo ignífugo, según Norma **UNE-EN 13163**.

COMPOSITE: SHOWER KIT CARACOL / KIT DE DUCHA CARACOL	
Color / Color	Beige
Nominal density / Densidad nominal EN 1602	65 kg/m ³
Fire behavior (thickness > 4 mm) / Comportamiento al fuego DIN 4102-1 *	B s1-d0
Thermal conductivity λ_D / Conductividad térmica λ_D EN 13164	0,033 W/mK (30-60 mm)
Dimensional stability (normal conditions) Estabilidad dimensional (condiciones normales) EN 1603	± 0,5 %
Compressive strength (10% deformation) Resistencia a compresión (10% deformación) DIN 53421 EN 826	> 5,0 kg/cm ² (500 MPa)
Flexural strength / Resistencia a Flexión EN 12089	1500 kPa (50 mm)
Adhesion of protection / Adherencia de la protección	> 2,0 kg/cm ²
Adhesion of protection after immersion in water Adherencia de la protección después de inmersión en agua	> 2,0 kg/cm ²
Eccentric load resistance / Resistencia a carga excéntrica	> 10,0 kg/m ²
Water absorption / Absorción de agua	< 1,0 kg/m ²
Water absorption in volume / Absorción de agua en volumen EN 12087	< 1,5%
Coefficient water vapor diffusion (μ) Índice de resistencia a la difusión del vapor de agua (μ) EN 12086	100
Application temperature limit / Temperatura límite de aplicación	-45°C ... +80°C
Coefficient of linear thermal expansion / Coeficiente térmico de expansión lineal	0,07 mm/mK
Capillary / Capilaridad	0
Tolerances / Tolerancias	Length / Longitud: ± 5 mm Width / Ancho: ± 3 mm

* With ceramic finishing. Report LGAI Technological Center, S.A. nº 13/7177-3433.

* Con revestimiento cerámico final. Informe LGAI Technological Center, S.A. nº 13/7177-3433

UNITARY RESISTANCE MECHANICAL FASTENER SPECIFIC FOR PREFABRICATED RESISTENCIA UNITARIA DE FIJACIONES MECÁNICAS ESPECÍFICAS PARA PREFABRICADOS		
SENSE OF TRACTION / SENTIDO DE TRACCIÓN	TRACTION / TRACCIÓN	SHEAR / CIZALLADURA
HOLLOW WALL / TACO (ø 17 mm x 45 mm)	50 kg	15 kg
HOLLOW WALL / TACO (ø 27 mm x 95 mm)	150 kg	80 kg

Technical specifications drain

- **Drain frame:** PVC or plastic ABS
- **Drainage flow (EN 1253-1):** > 0,8 l/s

Especificaciones técnicas desagüe

- **Marco de desagüe:** PVC o ABS plástico
- **Caudal desagüe (EN 1253-1):** > 0,8 l/s

NOTICE

The information and recommendations contained in this product technical data sheet correspond to our fair knowledge and experience. All information provided must be taken, in all cases as merely indicative and referring to a long-term practical application. Therefore, anyone using this product should ensure that it is applicable for the use it requires. In any case only the user is the total responsible for the consequences derived from the use of this product.

AVISO

La información y recomendaciones contenidas en esta ficha técnica de producto corresponden a nuestro leal conocimiento y experiencia. Toda la información aportada debe ser tomada, en todos los casos como meramente indicativa y referida a una aplicación práctica de largo tiempo. Por lo tanto cualquiera que utilice este producto debe asegurarse que es aplicable para el uso que requiere. En cualquier caso sólo el usuario es el total responsable de las consecuencias derivadas por el uso de este producto.